

Invirtiendo  
en California:  
nuestro estado,  
nuestro futuro.

Planeando  
para transporte,  
instalaciones públicas  
y recursos naturales.



# La base del sueño californiano.

*Cada minuto de cada día que pasa, la gente en nuestro estado está tomando agua y viajando por las carreteras. Millones de personas están yendo al trabajo en transporte público y mandando a sus hijos a las escuelas públicas. Estos son ejemplos de “infraestructura”, la base de nuestro vasto y dinámico estado.*

*Cuando funciona bien, ni siquiera notamos esta base que nos apoya para vivir y trabajar. Pero cuando es deficiente, todos estamos involucrados. Ahora existen muchas propuestas sobre la infraestructura que requieren la participación pública. Las decisiones que tomemos juntos afectarán la economía y la calidad de vida en California en los años por venir.*

## ¿Qué es la infraestructura?

Hay cuatro tipos importantes de “infraestructura” que son usados por los 37 millones de residentes de California:

- 1 **Transporte** – caminos, puentes, tránsito, aeropuertos, puertos marítimos y vías férreas
- 2 **Instalaciones educativas** – edificios para escuelas del kínder al grado 12, *colleges* y universidades
- 3 **Agua y recursos naturales** – agua, calidad del aire, electricidad, parques y playas
- 4 **Edificios públicos** – estaciones de bomberos y de policía, bibliotecas, hospitales públicos, edificios de gobierno, cortes, prisiones y vivienda pública

Muchas inversiones se centran en infraestructura poseída por el gobierno y necesitan ser aprobadas por los votantes. Esto es porque las inversiones en infraestructura usualmente son *gastos de capital* que ocurren una sola vez, como la aprobación de un bono local para la construcción o el mejoramiento de una escuela. Estos fondos se añaden a los presupuestos regulares del estado, el condado o la ciudad, los cuales cubren *gastos operativos* y *de mantenimiento*, como el pago de maestros, personal y servicios para operar la escuela. La gente de California juega un papel muy importante al decidir cuánto se gasta en los diferentes tipos de infraestructura.



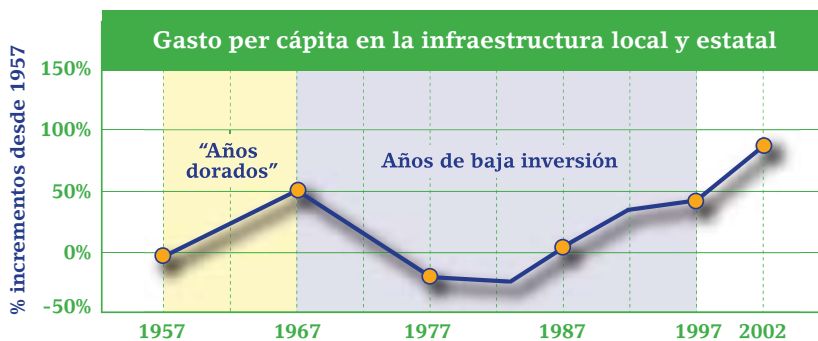
*Next Ten es una organización independiente y no partidista que educa, compromete y da poder participativo a los californianos para que, juntos, podamos mejorar nuestra economía y calidad de vida para el futuro.*



## Gastos en infraestructura

Actualmente, una persona en California contribuye en promedio con unos \$950 al año para pagar la infraestructura local y estatal a través de sus impuestos y cuotas (lo que paga usted depende de dónde viva y de su ingreso familiar). Invertimos en infraestructura por tres razones principales:

- **Reparaciones y mantenimiento** – como el arreglo de baches y la reparación de diques
- **Ir al paso con el crecimiento de la población** – estimado en más de 500 mil personas al año
- **Mejorar la tecnología y tener estándares más altos** – como nueva tecnología y telecomunicaciones en salones de clase y comunidades, mejores estándares para agua y calidad del aire y la actualización del equipo para terremotos



*Algunas personas se refieren a los años de la década de 1960 como "los años dorados", cuando California hizo grandes inversiones en el sistema de agua, carreteras y escuelas. En los años 70 y 80, el gasto por persona fue mucho más bajo. Recientemente, el gasto en infraestructura ha ido creciendo, pero no lo suficiente como para equilibrar la falta de inversión del pasado.*

Algunas personas hablan de viajes más largos al trabajo, la sobrepoblación en escuelas y prisiones, el cierre de playas o la mala calidad del aire, como ejemplos de lo que necesitamos actualizar para equilibrar el gasto menor de los años pasados. Otros no están de acuerdo y piensan que el aumento del gasto podría ser desperdiciado por el gobierno.

*¿Cuál es el futuro que le gustaría a usted para California?*

*¿Qué piensa sobre los caminos, las escuelas y la infraestructura en su comunidad?*



## El pago por la infraestructura

Los fondos para invertir en la infraestructura de California provienen de diversas fuentes: impuestos locales y estatales, bonos, cuotas de usuarios, del gobierno federal y de compañías como las que proveen servicios públicos. Para cualquier inversión en infraestructura, necesitamos decidir:

- **¿Cuánto necesitamos?** ¿Cómo cubrimos las necesidades de nuestras comunidades y nos aseguramos que estamos usando los recursos de la manera más sensata y eficiente posible?
- **¿Quién paga?** ¿Queremos que el público en general pague por todo (como por las escuelas) o es algo que sólo los usuarios deberían pagar con base en cuánto lo usan (como las cuotas de agua o los impuestos a la gasolina)?
- **¿Pagamos ahora o después?** Un gobierno puede escoger si gasta en infraestructura sólo lo que recauda en un año específico o, como una familia que obtiene un préstamo para una casa, los gobiernos pueden pedir dinero prestado, vendiendo bonos para después pagarlos con intereses en un tiempo determinado.

Un  
crecimiento  
más  
inteligente



Hoy, 37 millones de personas en California usan la misma cantidad de agua que cuando el estado tenía sólo 27 millones de habitantes. Esta dramática ganancia en la eficiencia de agua se debe a cambios en la agricultura, como mayor irrigación por goteo, a nuevas formas de manufactura y a más casas que usan excusados y regaderas de baño con menor cantidad de agua.

## Acerca de los bonos

Los gobiernos locales y el estatal les piden a los votantes que aprueben bonos como una forma de obtener dinero prestado para cosas que durarán mucho tiempo, como escuelas y puentes. Estas inversiones tienen la intención de mejorar nuestra economía o calidad de vida. El gobierno vende estos bonos para obtener dinero ahora y pagarlo con intereses durante cierto número de años.

- **Los bonos estatales** se pagan a través del Fondo General del estado. Pagar por \$10 mil millones en bonos en un periodo de 30 años, por ejemplo, cuesta actualmente unos \$650 millones al año, para totalizar \$20 mil millones una vez que se ha pagado. Los bonos reducen lo que el estado puede gastar cada año en otras cosas del presupuesto, como educación y servicios de salud.
- **Los bonos locales** se pagan con los impuestos a la propiedad local. A los dueños de casas se les dice cuánto más les costará por pagar el bono. Los inquilinos también pueden pagar a través del alza en las rentas.

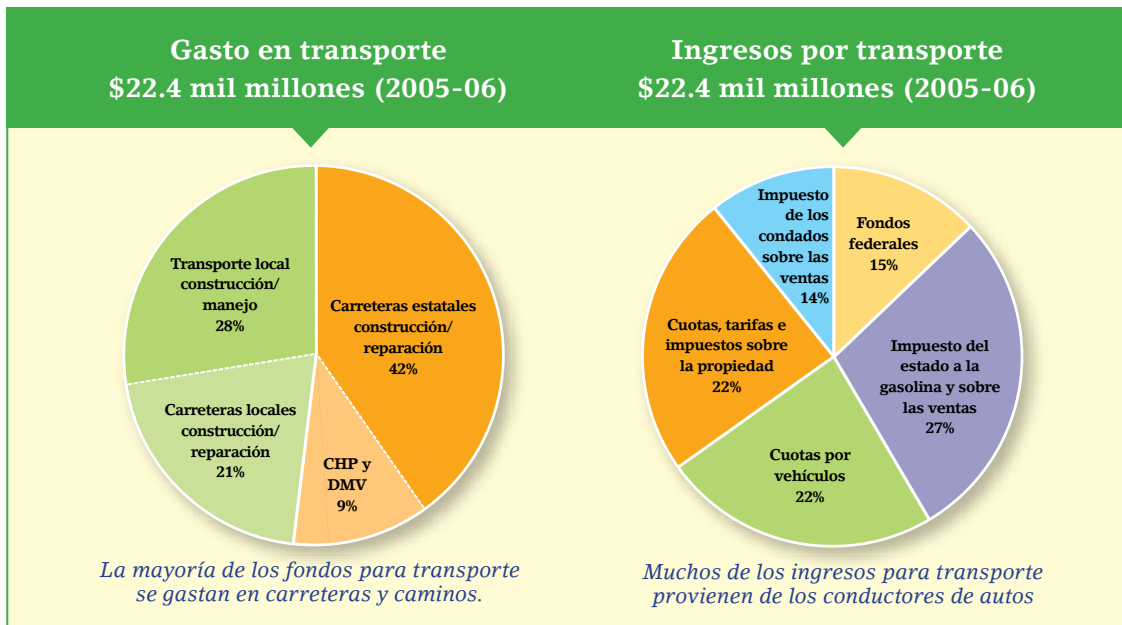
Por cada bono propuesto, nos podemos preguntar: ¿Es ésta una buena inversión? ¿Es esto algo que durará y será valioso para ésta y la siguiente generación? ¿Hay otras formas de pagar en vez de ésta?



**ENFOQUE** **Transporte**

California tiene 50 mil millas de carreteras que sirven a 23 millones de conductores. El estado tiene varios puertos principales y más de 250 aeropuertos públicos. Juntos, ayudan a apoyar la economía del estado con unos \$1.5 billones. Aun así, muchas ciudades de California sufren de severos congestionamientos de tráfico, una pobre calidad del aire y puertos y aeropuertos al tope de su capacidad.

**California gastó \$22.4 mil millones en infraestructura para transporte en 2005-06:**



**La mayoría de la gente de California opina que es una prioridad mejorar el transporte.**

**Considere estas opciones:**

- La gente de California puede optar por usar más el transporte público (sólo 5% lo usan para ir al trabajo) o viajar más juntos en un mismo carro (*carpool*).
- Hay bonos y/o impuestos para proyectos de transporte que aparecerán en su boleta electoral en la próxima elección.
- El gobierno estatal podría aumentar los impuestos o cuotas dedicadas al transporte.
- Podemos ofrecer incentivos a nuevas formas de diseñar comunidades con mejor acceso a trabajos y servicios, donde la gente conduzca menos.

¿Cuántos caminos nuevos deberíamos construir para apoyar a los actuales y futuros conductores? Ahora cuesta tres veces más construir una milla de carretera que hace 30 años, aun después de hacer los ajustes por la inflación, porque el precio de la tierra y los materiales de construcción han aumentado más rápido que otros costos. ¿Qué otros tipos de transporte, además de los caminos, deberían tener prioridad en la inversión para ayudar a nuestra economía a seguir creciendo?



## ENFOQUE

## Instalaciones educativas

California tiene 9 mil escuelas del kínder al grado 12, sostenidas con fondos públicos, para 6 millones de estudiantes. Para los estudiantes de educación superior, existen 110 colleges y 33 campus universitarios. Las nuevas instalaciones y las mejoras para actualizarlos reciben fondos principalmente de:

- **Bonos locales para escuelas** — el promedio que una familia paga con sus impuestos a la propiedad o con sus rentas, es de unos \$200 por año en bonos para escuelas locales.
- **Bonos estatales para escuelas** — el promedio que una familia paga a través de sus impuestos estatales e impuestos a las ventas, es de unos \$250 por año en bonos para escuelas estatales.

Los bonos para escuelas locales y colegios comunitarios requieren ahora 55% de los votos para ser aprobados, en vez de los dos tercios (2/3) del pasado. Desde ese cambio, más de 80% de los bonos para escuelas locales han sido aprobados y hay muchas nuevas construcciones en escuelas.

Más de 75% de las escuelas públicas del kínder al grado 12 en California tienen más de 25 años de antigüedad. Mientras actualizamos y expandimos nuestras escuelas, podemos buscar formas de compartir las instalaciones.

### Compartiendo recursos comunitarios



El Distrito Escolar Unificado de Los Ángeles y los proveedores de servicios de salud trabajaron juntos para poner una clínica de salud comunitaria en la escuela media *Sun Valley*. En vez de una enfermera escolar para 3 mil estudiantes, ahora las familias de la comunidad tienen una clínica completa. La clínica se ahorró los costos en el terreno y recibe fondos federales que el condado no habría obtenido si estos dos grupos no se hubieran asociado.

## ENFOQUE

## Agua y recursos naturales

California tiene muchos recursos naturales. Mientras administramos y mantenemos el agua, bosques, playas, parques y fuentes de energía, podemos pensar en las oportunidades para mejorar el ambiente, al tiempo que también vamos al paso con el crecimiento de la población.

Los californianos pueden visitar más de mil parques estatales y locales y más de 1,340 millas de playas y línea costera. Los bonos estatales se usan normalmente para parques estatales, protección al medio ambiente y limpieza de playas. Los parques e instalaciones de recreación locales reciben fondos de varias fuentes, incluyendo bonos locales. Las tarifas de regulación que pagan las empresas son una gran parte del fondo utilizado para la protección del ambiente.

Todos los días, California usa 40 mil millones de galones de agua. Una familia gasta en promedio \$350 al año para proyectos locales de control de agua a través del pago de sus facturas o de sus rentas. Los grandes proyectos de control de inundaciones del estado, como el sistema de diques, reciben fondos de los bonos estatales y del gobierno federal.



ENFOQUE

## Edificios públicos

**El gobierno estatal y los gobiernos locales de California administran miles de edificios para seguridad y servicios públicos, como estaciones de bomberos, bibliotecas, hospitales, viviendas públicas y prisiones. La mayoría de los edificios públicos nuevos y las mejoras que se les hacen son financiadas con bonos. Los bonos a menudo se proponen para tratar problemas como sobrepoblación, seguridad en terremotos o para proveer mayor acceso a servicios públicos.**

Los "edificios verdes" reducen el impacto en el medio ambiente y ahorran dinero por la forma en cómo son construidos y operados. La primera biblioteca "verde" en el país, la *West Valley Branch Library*, en San José, fue construida usando 50% menos agua para irrigar y 30% menos energía que los edificios estándar. Más de 25% de sus materiales son reciclables y 20% fueron hechos localmente. Esta popular biblioteca ahorra dinero al usar menos recursos naturales.



## Lo que usted puede hacer:

**Mantenerse informado y hablar con otras personas sobre estos asuntos es un muy buen primer paso para que California sea mejor. Además, hay otras formas de involucrarse:**

- Busque temas de infraestructura en la boleta electoral cuando usted vote en la próxima elección.
- Pregunte a las autoridades electorales sobre lo que planean en infraestructura y dígales cuáles son las prioridades para usted.
- Piense sobre formas en las que usted y su familia pueden usar los recursos con mayor eficiencia. Puede empezar con un programa de reciclaje, usando juntos el mismo carro, organizando un día de limpieza o ayudando en la escuela local y en su trabajo a reducir el uso de energía.
- Busque a otras personas que compartan con usted sus preocupaciones y hagan un plan para trabajar juntos. Los grupos pequeños pueden hacer grandes cambios.

**Para mayores informes y enlaces en Internet sobre otras fuentes, visite [www.NextTen.org](http://www.NextTen.org).**

*Estamos decidiendo nuestro futuro ahora,  
para esta generación y la siguiente.*



Next Ten crea herramientas que dan poder participativo a la gente de California a través de una comprensión más profunda de los asuntos críticos que afectan nuestra futura economía y calidad de vida.



[www.NextTen.org](http://www.NextTen.org)

Este folleto y publicaciones afines están siendo distribuidos a través de California en asociación con bibliotecas, escuelas, *colleges* y universidades, la *League of Women Voters* y otras organizaciones comprometidas con un aprendizaje no partidista. Llame, mande un email o visítenos en Internet para pedir ejemplares.

Next Ten, 209 Hamilton, Suite 250, Palo Alto, CA 94301 • 650.321.5417 • [info@nextten.org](mailto:info@nextten.org)

Fuentes de información: el Departamento de Finanzas de California, la Oficina del Analista Legislativo, el Centro para el Estudio Continuo de la Economía de California, el Buró del Censo de EE.UU. y la *American Community Survey*; el Instituto de Políticas Públicas de California, el *Department of Motor Vehicles*, la Administración de Tránsito Federal y el *American Public Transit Association*, *the Pacific Institute*; el programa *New Schools Better Neighborhoods* y la *U.S. Green Building Association*. Los números han sido redondeados. Diseño de *Common Knowledge* ([www.ckgroup.org](http://www.ckgroup.org)), Leah Prahm y Laser.Com Design.